

Lynda Gaudreau

toont lichamen

die net als een beeldhouwwerk
gebeiteld, gekneed, gevormd worden,
schrijft

Sophie Van Weert.

In *Anatomie* brengt Lynda Gaudreau opnieuw dans die geïnspireerd is op beeldhouwkunst. Niet het werk van Giacometti, zoals in *Construction* voor Klapstuk 93, maar wel de beelden van Rodin en de anatomische tekeningen van Leonardo Da Vinci zijn deze keer de inspiratiebron. Een uitgangspunt waar Gaudreau nu eens zeer dicht rondcirkelt, dan weer van 'wegdanst'.

In de eerste solo bijvoorbeeld blijft ze heel dicht bij haar 'uitvalsbasis'. De poses van Sylvain Poirier worden bij het begin van de solo gefragmenteerd door de belichting: enkel zijn hoofd is zichtbaar, of zijn romp, zijn armen... Alsof we de anatomie van het lichaam aan het bestuderen zijn. Later in deze solo krijgen we het hele lichaam belicht. Een lichaam dat zich op en rond een sokkel beweegt en waarvan de bewegingen een zoeken lijken naar de mogelijke poses van een standbeeld.

In de volgende delen gaat Gaudreau weg van dit 'statische' danswerk en wordt het geheel een stuk dynamischer. De gebruikte ruimte wordt hoe langer hoe meer uitgebreid. Die vergroting van de ruimte zet ze ook om naar de bewegingen; de zinnen worden gaandeweg langer. Het trio na de pauze, met lange zinnen die vaak door twee dansers in tegenbeweging met de derde danser gebracht worden, bereikt hierin een hoogtepunt. Uiteindelijk keert Gaud-

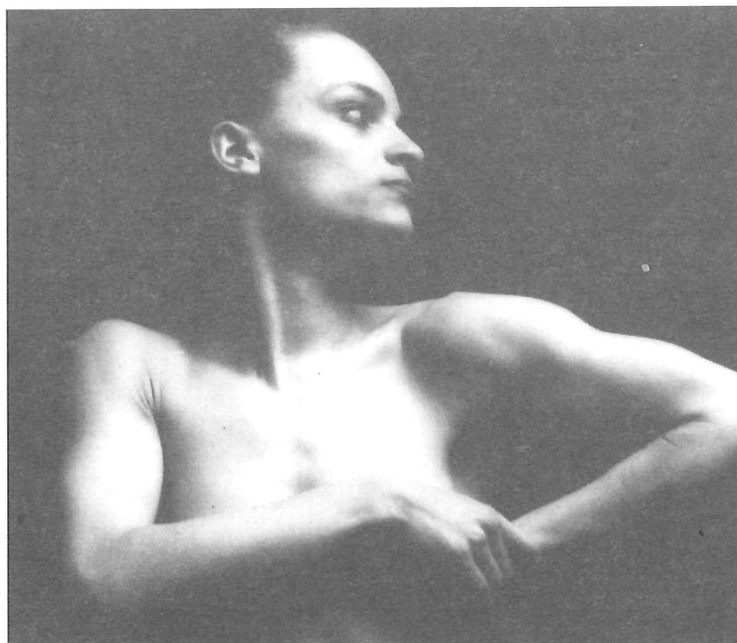
reau in het laatste quatuor terug naar het onderzoek van bewegingen in een beperkte ruimte door haar dansers opnieuw te laten dansen op sokkels. Vier verschillende formaten van sokkels geven vier verschillende dansers verschillende mogelijkheden, die ze nauwgezet bestuderen en uittesten. Gaudreau demonstreert hoe ze haar dans voor elke danser afzonderlijk monteert. Ze schrijft bewegingen op maat van het lichaam van de individuele danser. De 'anatomie' van hun lichaam bepaalt de choreografie. Ze maakt, zoals ze het zelf noemt, radiografieën van de dansers, belicht hun mogelijkheden, dissecteert de bewegingen en assembleert nadien de beste elementen tot een nieuw geheel. Deze klinische werkwijze levert lange bewegingsreeksen op. Toch leidt deze assemblagetechniek niet tot een dehumanisering van het lichaam. De dansers verworden bij Gaudreau niet tot robots. Net zoals de sculpturen van Rodin levendige modelleringen zijn van het menselijke lichaam, vormen de dansbewegingen in Gaudreaus choreografie afbeeldingen van dagdagelijkse, menselijke bewegingen.

De belichting speelt in de choreografie

een belangrijke rol. Niet alleen als begeleider, maar ook als schepper van het beeld dat we te zien krijgen. Hoe statischer de bewegingen, hoe belangrijker het licht. De kostuums ontworpen door Carmen Alie en Denis Lavoie liggen vooral in het eerste deel in de lijn van het uitgangspunt. Het zijn nauwaansluitende, vleeskleurige latex pakjes, die associaties oproepen met de bronzen schijn van Rodins beelden. Gaudreau verkunstelt zo het lichaam en confronteert de toeschouwer met een vormelijk naakt lichaam. Vormelijk, omdat het lichaam van zichzelf en zijn naaktheid ontdaan wordt door het te bekleden met een spannende, kunstmatige tweede huid. Vormelijk naakt, aangezien Gaudreau niet kiest voor fysieke naaktheid, maar wel voor transparante 'gekleedheid'.

Lynda Gaudreau toont ons lichamen die net als een beeldhouwwerk gebeiteld, gekneed, gevormd worden, als een afbeelding van een gesloten entiteit die objectief bekeken wordt. Net zoals anatomie zich eigenlijk bezighoudt met objectieve lichamelijkeheid. Een instrumenteel lichaam dat getoond wordt als een beeld en zo afstand neemt van dit lichaam. Een mooi beeld.

Sophie Van Weert



Anatomie - Compagnie De Brune /
Michael Slobodian